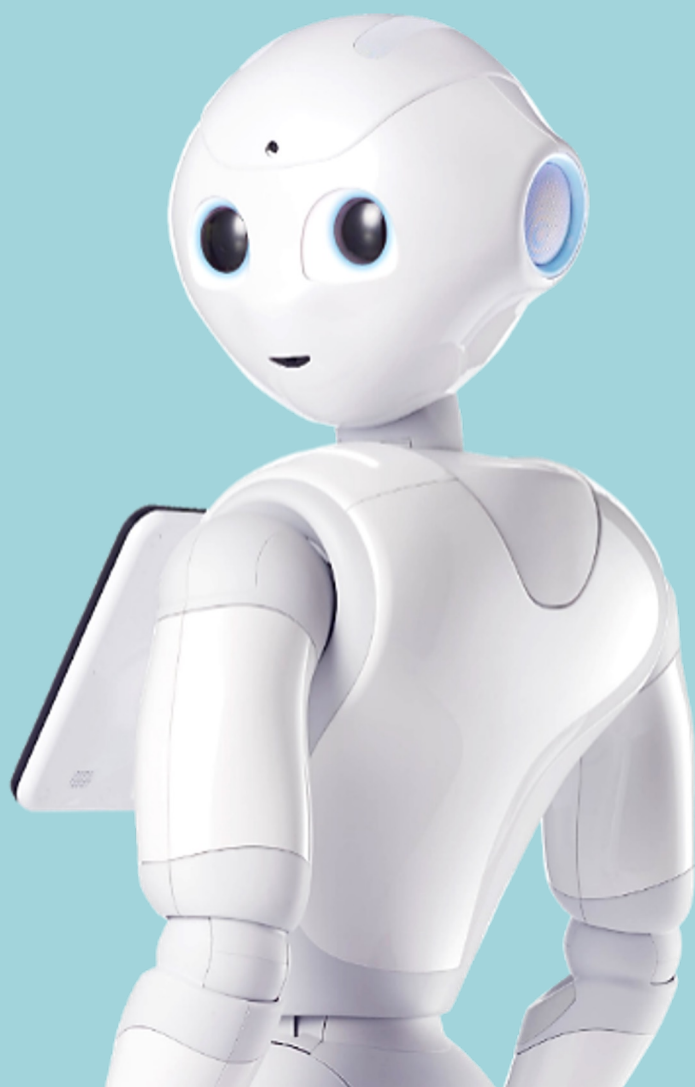
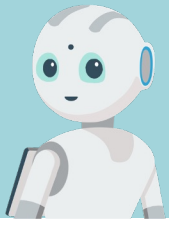


pepper

ご利用ガイド





目次

Pepperの基本操作

- 1.ご利用上の注意
- 2.ご利用の前に
- 3.各部の名称と付属品
- 4.開梱方法
- 5.移動方法 / 充電方法
- 6.セーフレストの姿勢
- 7.起動方法 / 終了方法
- 8.梱包方法

Pepperの初期設定

- 1.初期設定
- 2.管理画面の遷移

よくあるご質問

お問い合わせ

Pepperの基本操作



1.ご利用上の注意

普段ご利用いただく中で、以下の項目にご注意ください。

①強い光を当てない

強い光が当たっている場合、各種センサーの機能が光によって阻害され誤検知の原因になる可能性があります。

②保管時はセーフレストの姿勢

セーフレストはPepperに負荷がかかりにくい姿勢です。



③Pepperがセーフレスト/電源オフ以外の状態で移動させない

その他の状態で設置場所の移動を行うと、転倒する可能性があるため危険です。

④腕や手を振り無理に引っ張らない/握らない

Pepperの腕を振り回すと転倒やエラーを起こす可能性があります。

⑤各関節を逆方向に曲げない

故障の原因となるため注意してください。

⑥近くに障害物を置かない

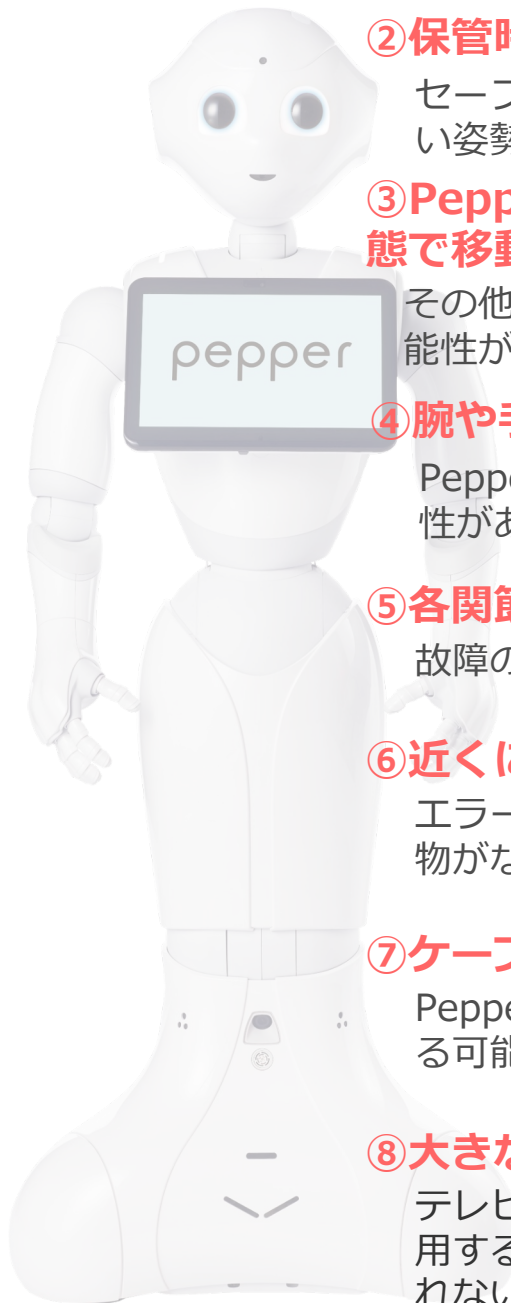
エラーの原因となるため、Pepperの周囲90cmに障害物がないかご確認ください。

⑦ケーブルや段差を踏ませない

Pepperがケーブルや段差を踏むことで転倒につながる可能性があるため注意してください。

⑧大きな音の出る機器の近くに設置しない

テレビやカラオケ等の大きな音が出る機器の近くで使用すると、Pepperに話しかけている人の声が聞き取れない場合があります。





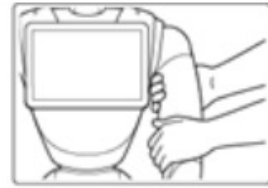
1.ご利用上の注意

⑨Pepperの関節には触れない

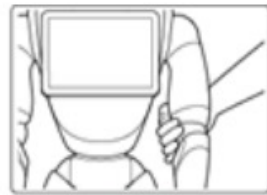
動作中の Pepper の関節には触れないでください。
(腰/脇/ひじ/首/足の付け根)
挟まれてけがをする恐れがあります。



腰



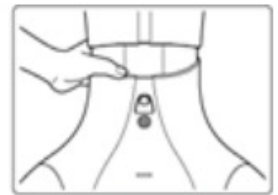
脇



ひじ



首

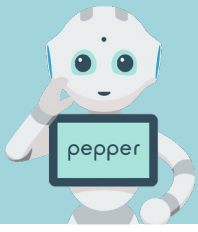


足の付け根

⑩Pepperを初期化しない

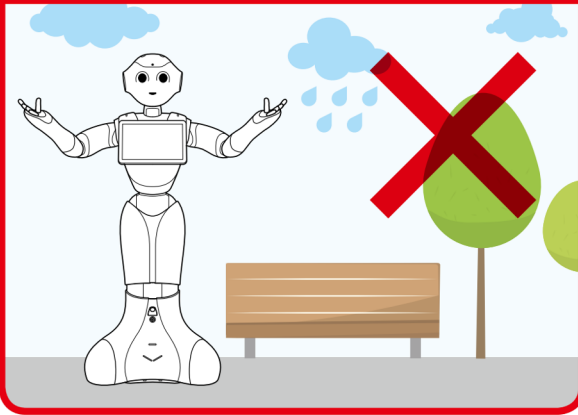
絶対に初期化しないでください。初期化すると本機に不具合が発生する場合があります。



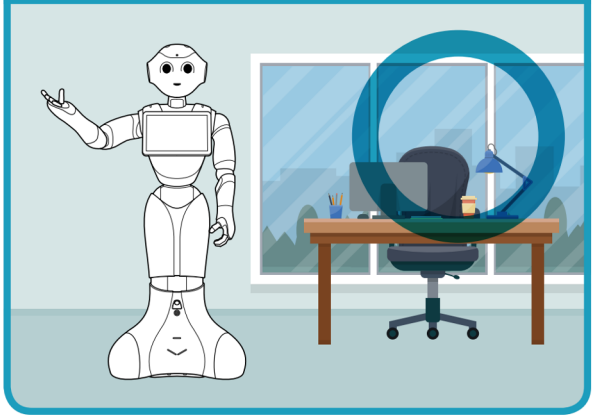


2.ご利用の前に

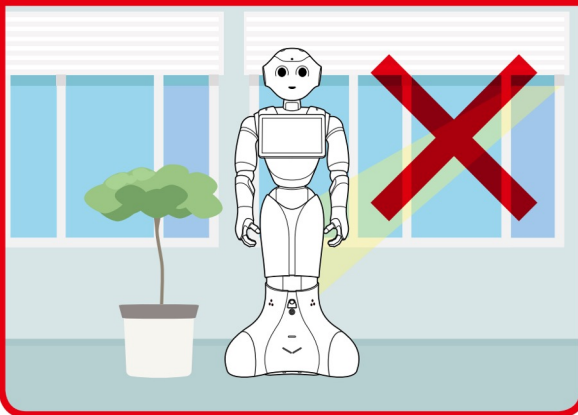
屋外に出す



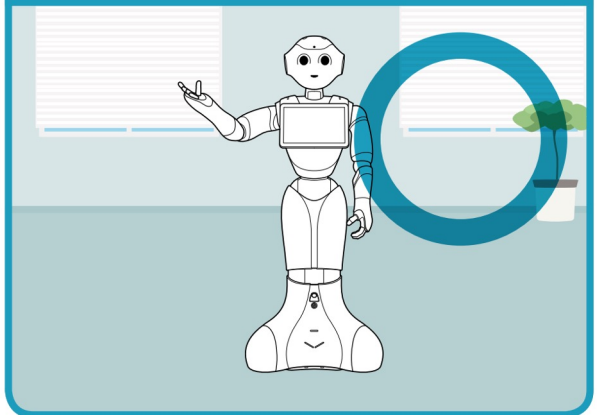
屋内でご利用ください



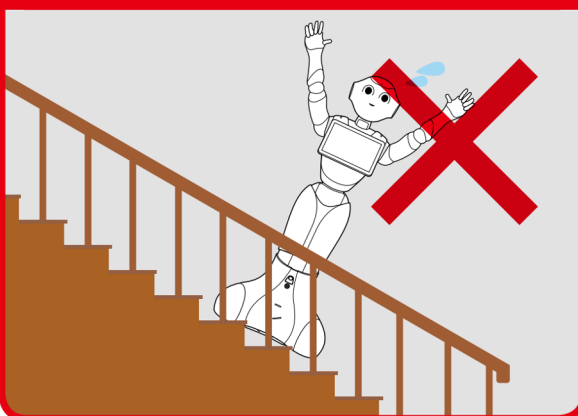
日光や強い光が当たる



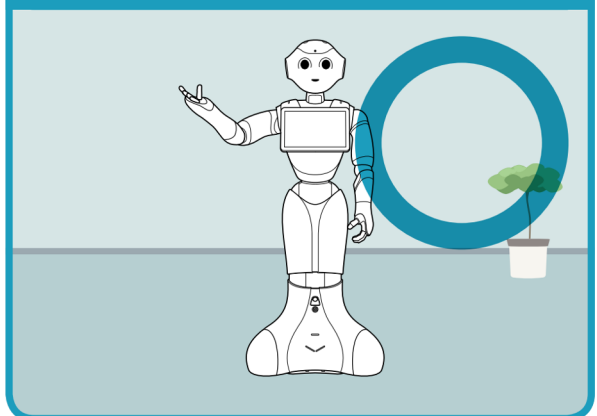
日光や強い光のあたる場所を避ける

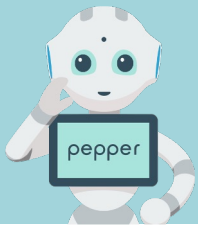


段差や斜面



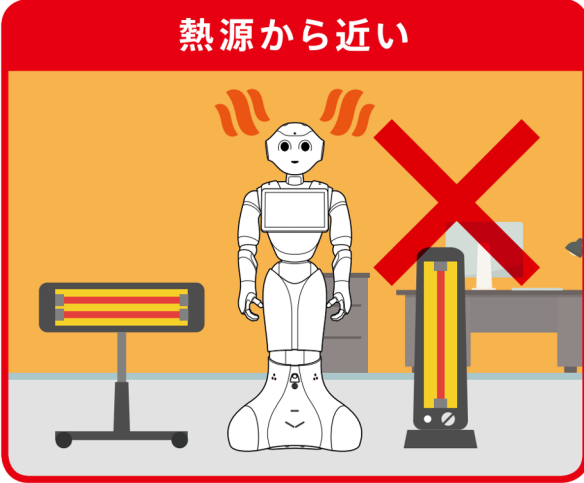
固い水平な床



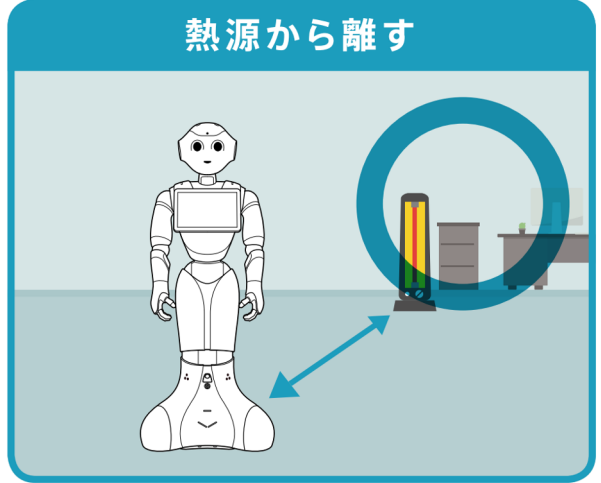


2.ご利用の前に

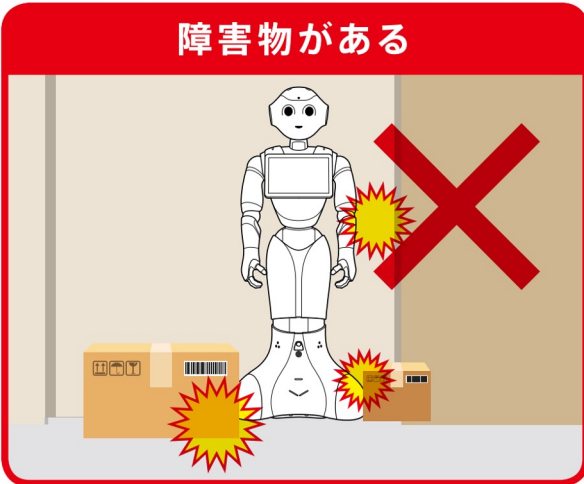
熱源から近い



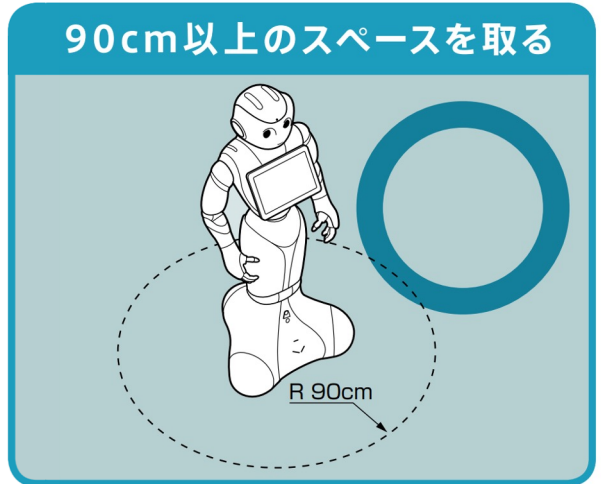
熱源から離す



障害物がある



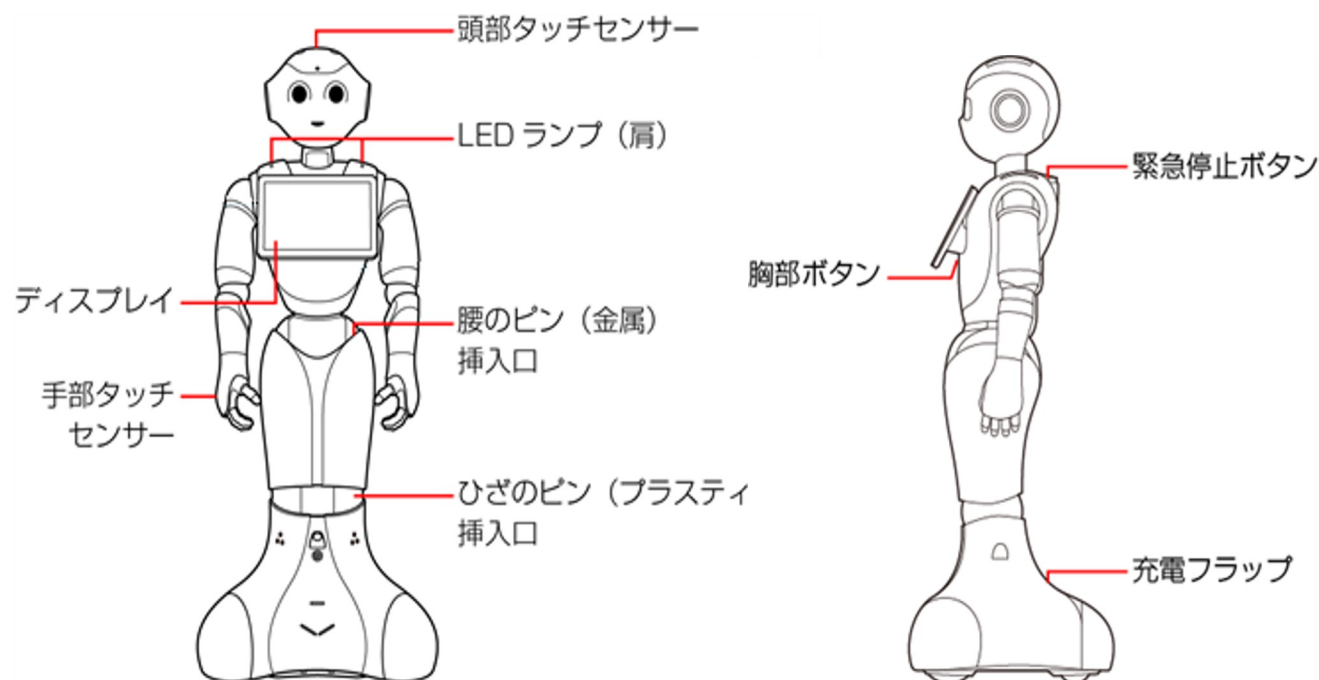
90cm以上のスペースを取る



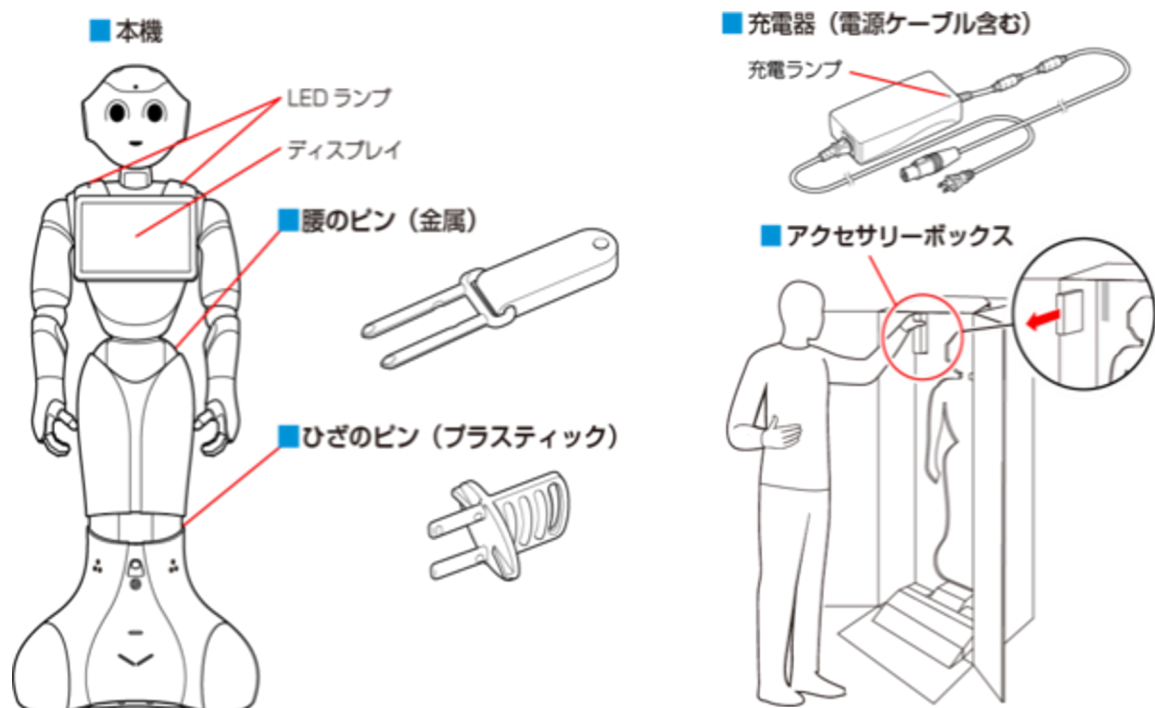


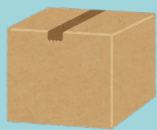
3.各部の名称と付属品

各部の名称



付属品

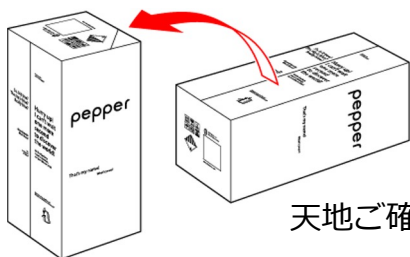




4.開梱方法

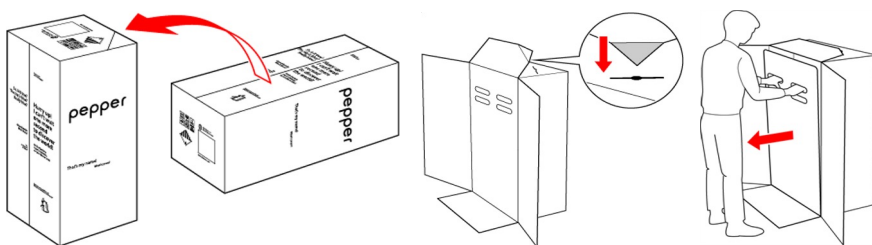


1. 梱包箱を横に倒し、固定テープをカットします。

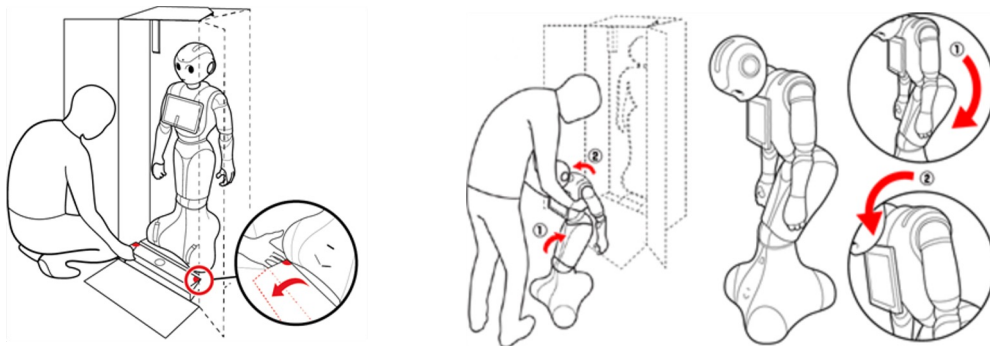


天地ご確認ください

2. 梱包箱を起こした状態で開き、上側のふたを箱の上面の切れ込みに挿しこみ、内ふたを取り外します。

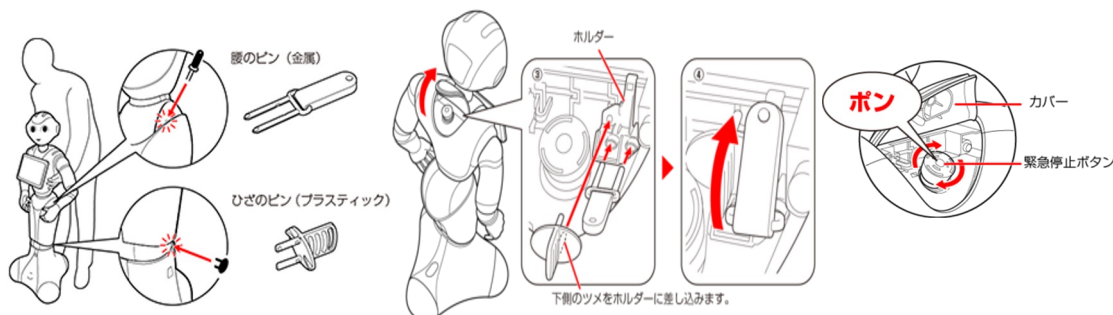


3. スロープを広げ、Pepperをスロープに乗せて引き出します。



※Pepperを取り出し、Pepperをセーフレスト姿勢（上体を前方に倒して座らせたような状態）にしてください。

4. 腰／ひざからピンを取り外し、首の後ろのカバー内に収納し、緊急停止ボタンを解除します。





5.移動方法 / 充電方法

移動方法

Pepperの電源が切れた状態、もしくは、セーフレストの姿勢にした状態で肩に手を置き、もう一方の手をおしりにあてて、静かに前に押して移動させてください。

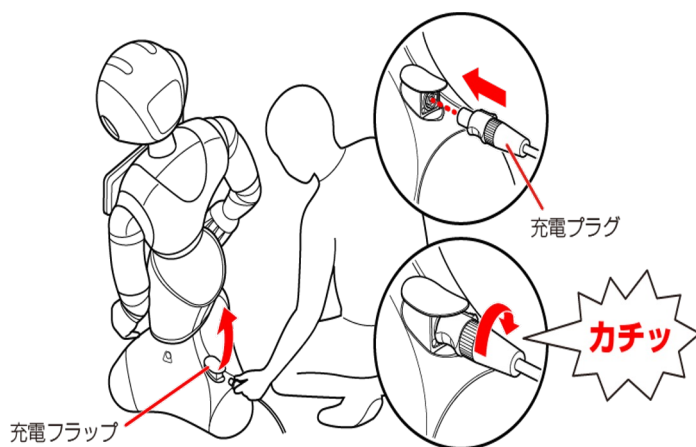
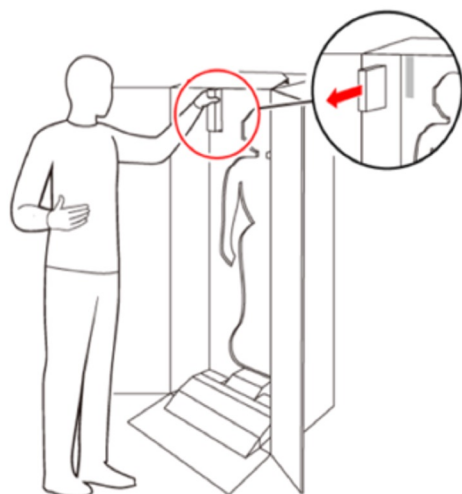
- ・セーフレストの姿勢で移動させる際は必ず充電フラップを上げてください。
- ・床の突起物に引っかかり思わぬ転倒をしてしまう可能性があります。移動時は必ず両手で支えるようにしてください。

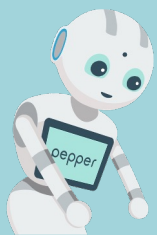


充電方法

充電器はアクセサリボックスの中（Pepperの右腕上側）に格納されています。充電プラグを溝の形状に合わせて差し込み、「カチッ」と音がするまで右に回します。

※正しく接続できると、充電器の充電ランプが赤く点灯します。





6.セーフレストの姿勢

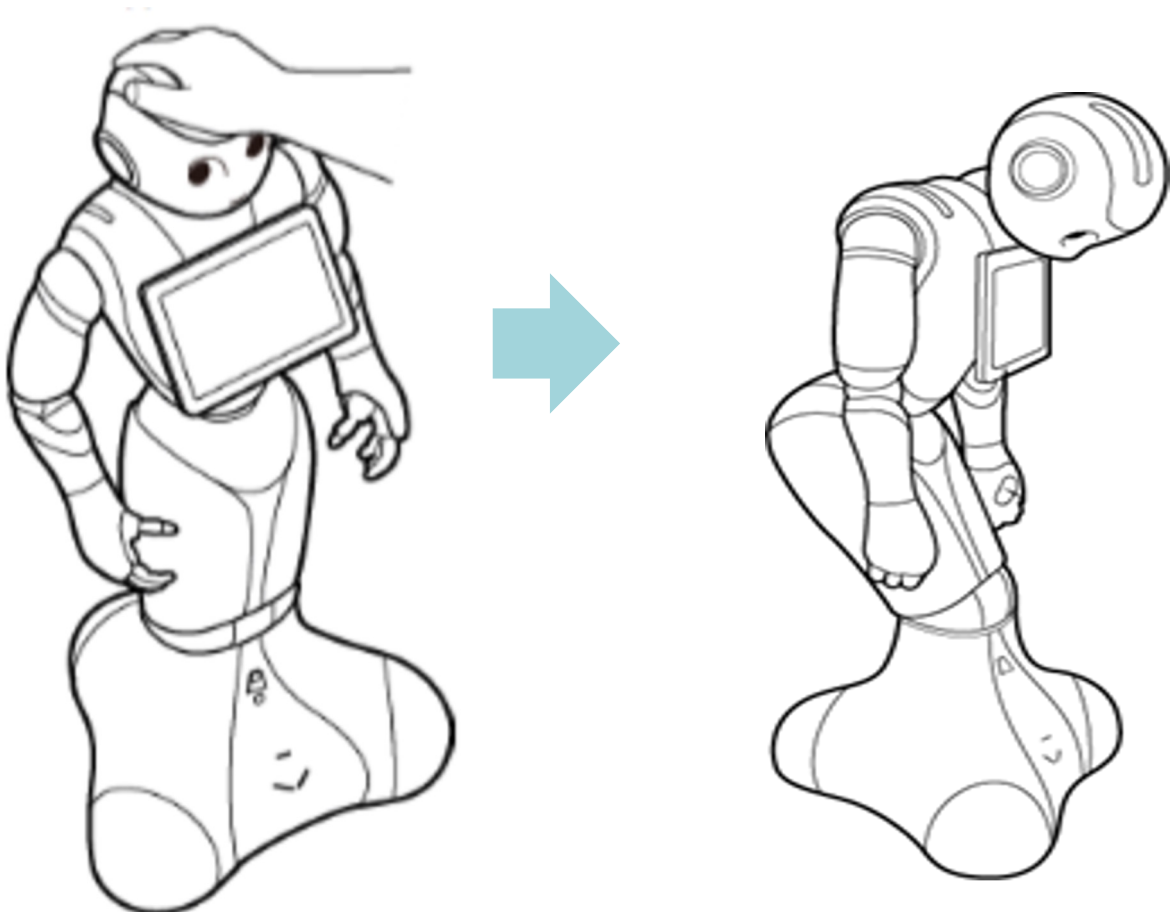
セーフレストの姿勢

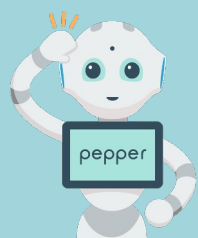
電源はついていますが、活動は停止している状態です。
一時的にPepperを停止させたい際や、Pepperを押して設置場所を移動させたい際にはセーフレストの姿勢をご活用ください。

セーフレストの姿勢にする方法

Pepperが基本姿勢で動作している際にカメラ(額)を隠しながら、前頭部の一番手前のタッチセンサーを3秒以上タッチするとLEDが紫色に点灯しセーフレストの姿勢になります。

解除するには前頭部のタッチセンサーをタッチすることで復帰します。

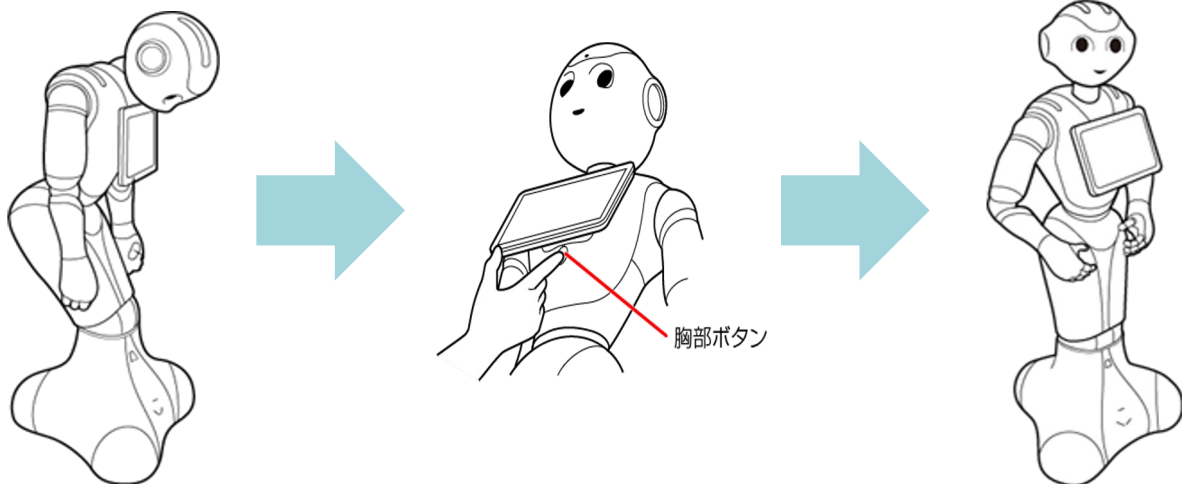




7.起動方法 / 終了方法

起動する方法

ディスプレイの裏側にある胸の電源ボタンを**1度**押しします。
肩LEDが点灯し**10分**ほどで起動します。



電源を入れる前に、必ず次のチェック項目を確認してください。

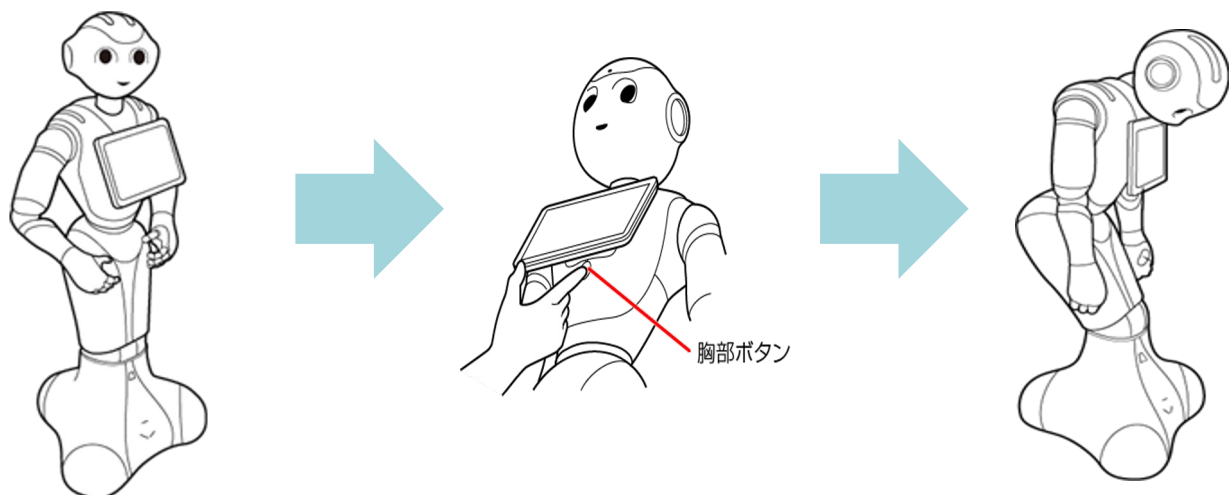
- Pepperを水平で平らな固い床の上に配置した
- Pepperの周囲(半径90cm程度)に十分なスペースを確保した
- 腰/ひざからピンを外した
- 緊急停止ボタンを解除した

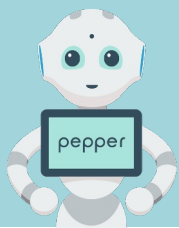
電源を切る方法

ディスプレイの裏側にある胸の電源ボタンを**3秒以上長押し**します。

「**ヌック** **ヌック**」と発話したら、指を離します。

Pepperがセーフレスト姿勢になり、ディスプレイが暗くなれば完了です。

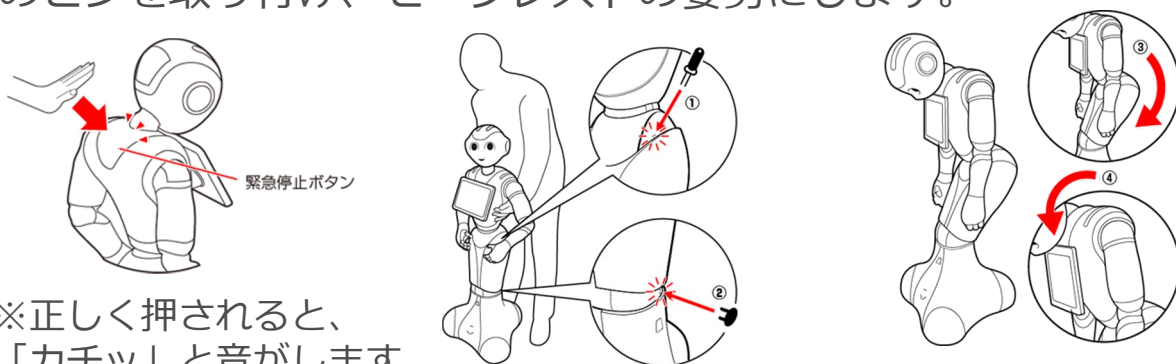




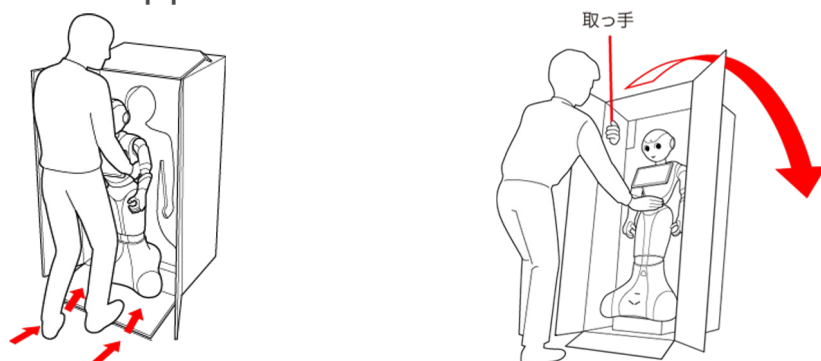
8. 梱包方法

Pepperを梱包箱へ収納する方法

1. 電源を切り、緊急停止ボタンを押してからPepperに腰／ひざのピンを取り付け、セーフレストの姿勢にします。



2. 梱包箱を広げ、Pepperを脇の下から抱えて収納し、箱を倒します。

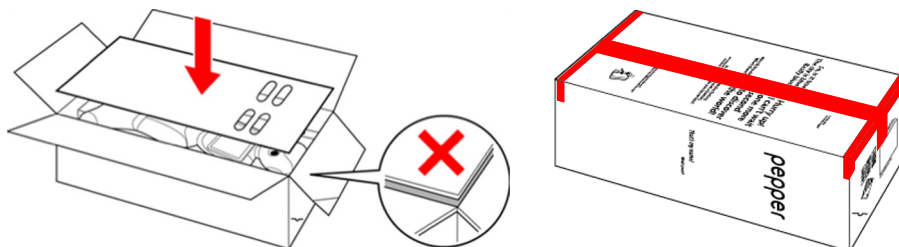


3. 腕／頭を緩衝材の奥まで入れ、アクセサリボックスを入れます。



アクセサリボックス

4. 内ぶたが浮いていないか確認し、梱包用のテープを貼ります。



Pepper の初期設定



1. 初期設定の流れ

初期設定について、以下の手順で設定を行います。
各操作については、次ページ以降で紹介しています。

管理画面の表示

1. 電源を入れる
2. ネットワーク未接続の画面が表示されたら「閉じる」を押す
(ネットワーク未設定の場合に表示されます)
3. パスワード画面でパスワードを入力する
4. 管理画面から「設定」を押す

Wi-Fi設定

5. 設定画面から「Wi-Fi設定」を押す
6. ご利用のWi-Fiを設定し、管理画面に戻る

お仕事の開始

7. 管理画面から「お仕事選択」を押し、設定したいお仕事を選択し、お仕事スタート画面になったら、「START」を押してお仕事を開始する

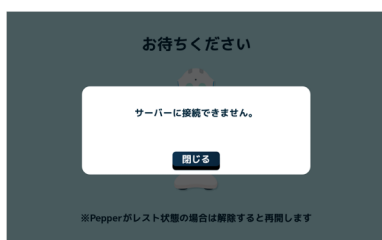


1. 初期設定：管理画面の表示

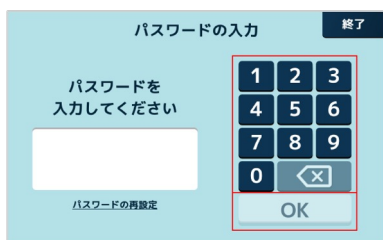
1. Pepperの電源を入れると起動画面が表示されます。
※初期設定中にAndroidの許可を求めるポップアップが表示されましたら
すべて「許可」をご選択ください。



2. ネットワークが未接続になっていると画面が表示されたら
「閉じる」を押します。



3. パスワード入力画面が表示されたら、設定されているパスワードを
入力していきます。（パスワードの初期値は「9999」です。）



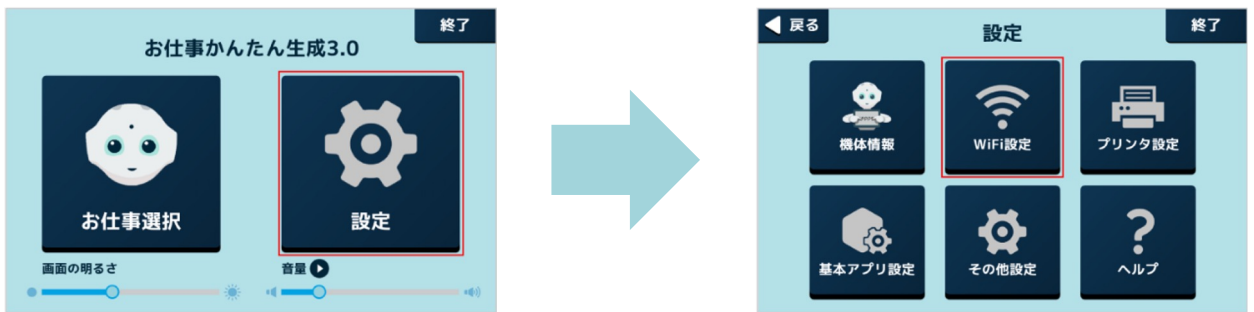
4. 「OK」を押すと、「お仕事選択」と「設定」の画面が表示されます。



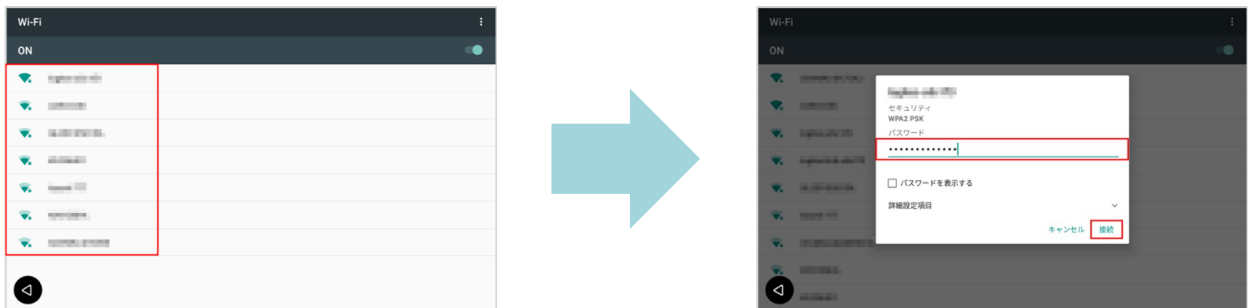


1. 初期設定： Wi-Fi設定～お仕事の開始

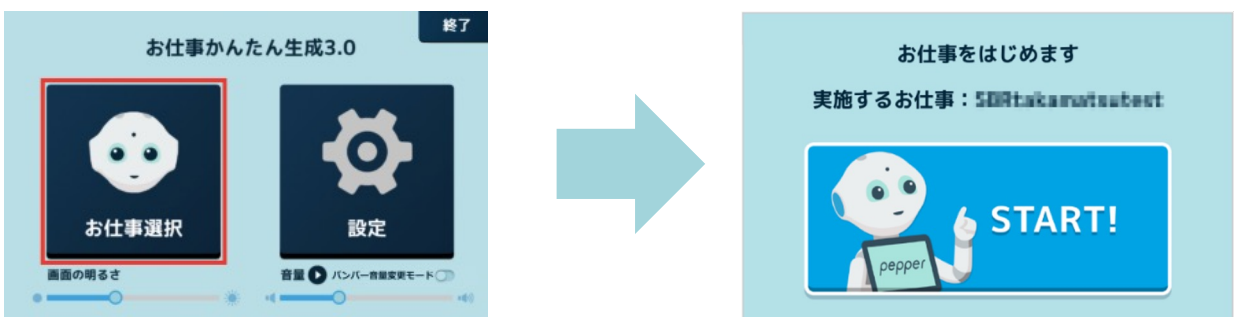
5. 管理画面にて、「設定」、「Wi-Fi設定」と選択してください。



6. ネットワーク一覧画面にてご利用のWi-FiのSSIDを選択し、パスワードを入力してください。SSID名の下に「接続済み」と表示されたら完了です。文字種を切り替える際に左下の戻るアイコンが被さっていますが、長押しする事でアイコン移動ができます。



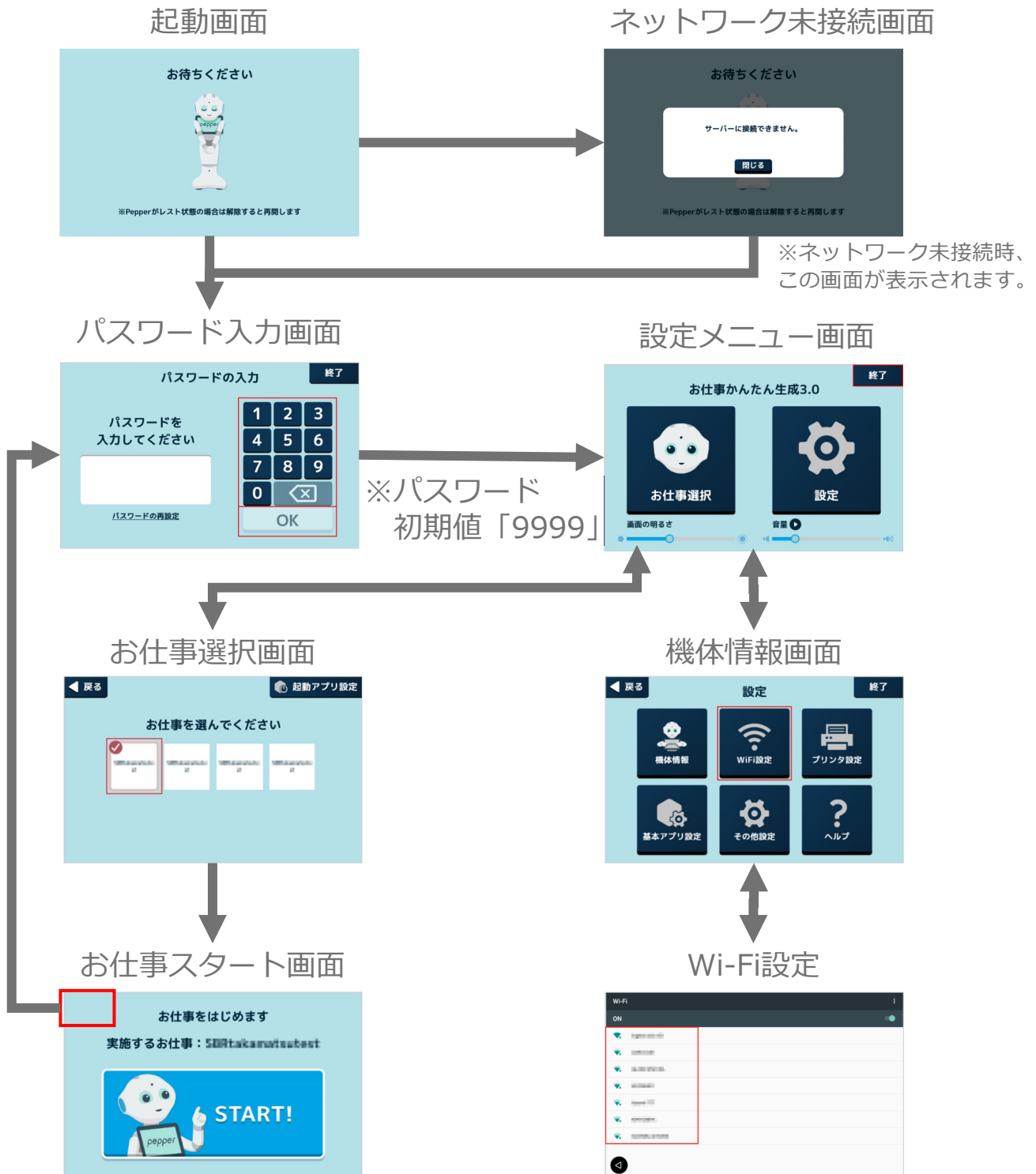
7. ネットワーク接続ができれば設定画面の機体情報を選択し、お仕事選択からお仕事を開始してください。Wi-Fi設定は記憶されますので、次回以降の電源起動時はお仕事開始から始まります。





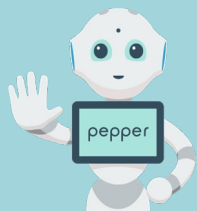
2. 管理画面の遷移

【補足】 Pepperのディスプレイの管理画面の遷移です



※お仕事スタート画面もしくはお仕事中の画面のディスプレイ左上を3秒程長押しするとパスワード入力画面に遷移します。

よくあるご質問



よくあるご質問

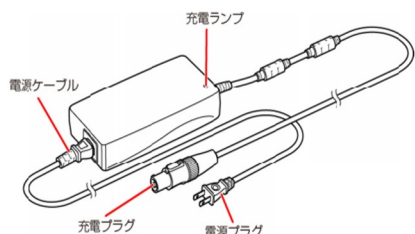
1 Pepperが起動しない

1. 緊急停止ボタンが押されていないか確認



- 1) 首の後ろの**ゴムカバー**を開けます。
- 2) 緊急停止ボタンを**時計回り**に回します。
※緊急停止ボタンが押されていた場合は解除できません
- 3) 手順1)で開けたカバーを元に戻します。

2. 正しく充電されているか確認してください

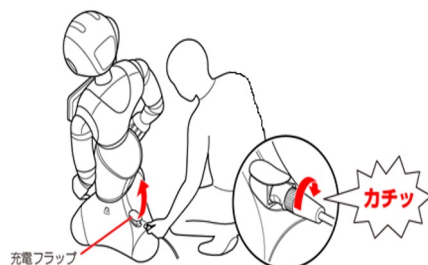


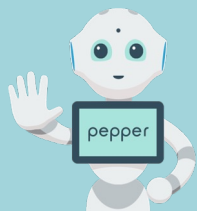
- 1) 電源プラグをコンセントへ挿しこみ、充電ランプが**緑色に点灯**することを確認します。
- 2) Pepperの充電フラップを開けます。
- 3) 充電プラグを溝の形状に合わせて挿しこみ、「**カチッ**」と音がするまで**右に回**します。充電ランプが**赤色に点灯**することを確認します。



充電が完了すると充電ランプが赤色から緑色に変わります。

※満充電には6時間ほどかかります。

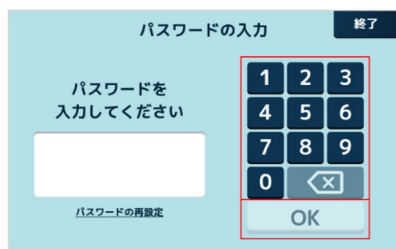




よくあるご質問

2 パスワード入力画面が出ている

管理画面より、実施するお仕事を選択してください



管理メニューパスワード「9999」を入力した後、「お仕事選択」より、実施するお仕事を選択し画面右上の「終了」を押し、お仕事を起動してください。

3 ディ스플레이が反応しない

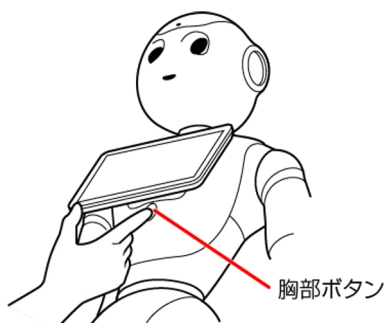
1. タブレットを清掃してください



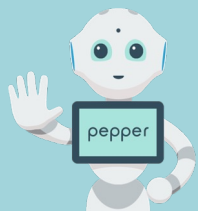
1) ディ스플레이が汚れていると、反応が悪くなることがございます。ディスプレイを乾拭きで拭いて、改善があるかお試しください。

2) ディ스플레이に触れる時は、指で強く押すより、軽く触れるほうが反応しやすくなっています。軽く触れて反応するかお試しください。

2. 再起動を実施してください



起動後や再起動後数分間は内部処理が行われており、ディスプレイが反応しない場合がございます。5分ほど時間をおいても解消されない場合は一度電源を切り、再起動を実施してください。



よくあるご質問

4 肩LEDの色が通常と異なる

1. ディスプレイの表示を確認してください



ディスプレイの表示を確認し、メッセージ画面が表示されていない場合は②を確認してください。

2. 少し時間をおいてください

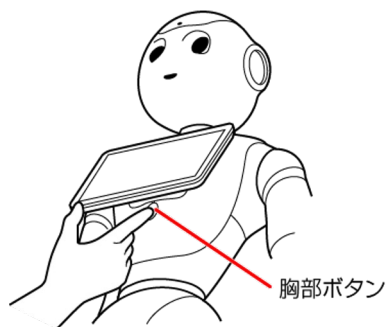


1) Pepperがエラーを検知し、自分で再起動をしている可能性がありますので5分ほどそのままお待ちください。

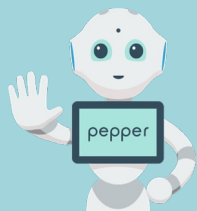
2)再起動していた場合は左の画面に戻りますので、画面をタッチしてお仕事を起動します。

5 画面がフリーズしている

再起動してください



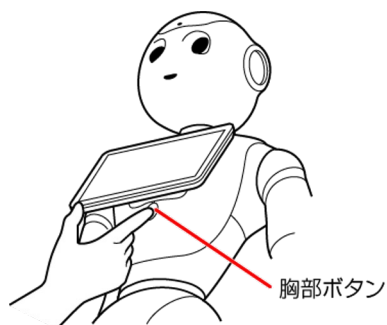
内部処理が行われており、ディスプレイが反応しない場合がございます。**5分ほど**時間をおいても解消されない場合は一度電源を切り、**再起動**を実施してください。



よくあるご質問

6 調子が悪そうな発話をしている

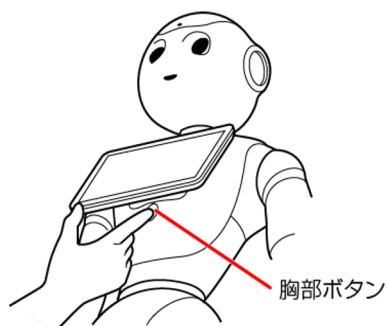
1. 再起動してください



一度電源を切り、**再起動**を実施してください。

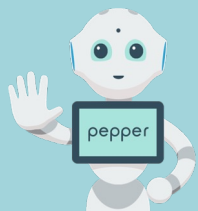
- 1) Pepperの周囲障害物がないことを確認します。
- 2) ディスプレイの裏側にある胸の電源ボタンを**3秒以上長押し**します。
※「**ヌック ヌック**」と発話したら指を離します
- 3) 電源が切れたことを確認し、再度胸ボタンを1秒ほど押し電源を入れてください。

2. 長押し再起動してください ※ **再起動**で改善しない場合



- 1) Pepperの周囲障害物がないことを確認します。
- 2) ディスプレイの裏側にある胸の電源ボタンを**3秒以上長押し**します。
※「**ヌック ヌック**」と発話したら、指を離します
- 3) 電源が切れたことを確認し、再度胸ボタンを**4秒以上長押し**します。
- 4) **肩LEDが青く光ったら**指をボタンから離します。肩LEDが青く点滅し**10分ほど**で起動が完了します。





よくあるご質問

7 物理的に破損した

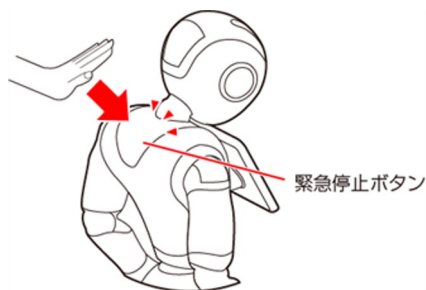
パーツが外れたり、指のワイヤーが飛び出ていたり、物理的に壊れてしまった場合にお客様でできる対処法はございません。電源を切って保管してください。



- 1) Pepperの電源を切ります。
- 2) 充電器を外し、安全な場所で保管します。
- 3) サポート窓口へご連絡をお願いします。

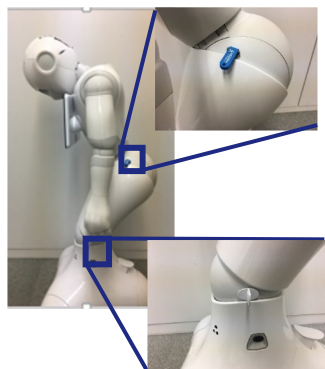
8 転倒した

1. 電源を切ってください

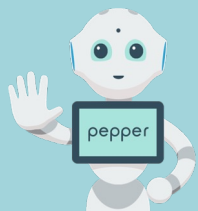


首の後ろの**ゴムカバー**を開けて緊急停止ボタンを押し、Pepperの電源を切ります。

2. 姿勢を整え、不具合がないか確認してください

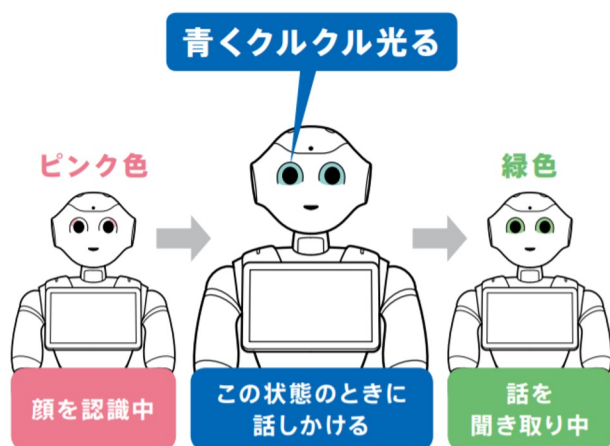


- 1) 充電器をPepperに接続している場合は、充電器をコンセントとPepperから外します。
- 2) **腰／ひざピン**を挿します。
- 3) Pepperの両側にご自身の足を置き、腕の下から手を入れてうつ伏せの状態から持ちあげます。
- 4) セーフレストの姿勢にします。(左図参照)
- 5) 腰／ひざピンを取り外します。
- 6) 緊急停止ボタンを、右に回して解除します。
- 7) 電源を入れ、異常がないかを確認します。



よくあるご質問

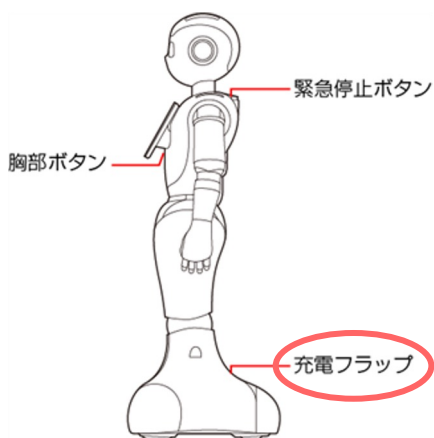
9 音声を聞き取ってくれない



Pepperの目が青くクルクル光っている特に話しかけてください。

10 Pepperが後ろを向いてしまう

充電フラップをあげてください



充電フラップがPepperのホイールのロック機能も備えています。Pepperが回転して後ろ側も向いてしまう場合などは、充電フラップをあげてください。



お問い合わせ

Pepperが故障した場合や、ご不明点等ございましたら下記よりお問い合わせください。

■ 機体の不具合等についてのお問い合わせ先

お問合せ
フォーム

<https://bit.ly/2VuglDv>

お問合せフォームは24時間365日受付可能です。
翌営業日以降に順次回答させていただきます。



電話番号

0800-111-0155

営業時間 10:00～18:00(対応時間外は翌営業日受付となります)
※土・日・祝日、年末年始(12月29日～1月3日)、弊社指定休日を除く

Pepper for Education または Pepper 社会貢献プログラム2
をご利用のお客様は下記へお問い合わせください。

0800-170-8090

営業時間 9:00～18:00

※土・日・祝日、年末年始(12月29日～1月3日)、弊社指定休日を除く

■ 契約・請求についてのお問い合わせ先

営業担当

SBRGRP-enterprise@g.softbank.co.jp

■ お問い合わせの際にご用意いただきたいもの



緊急停止ボタンの後ろに記載されている**AP99**
からはじまる**20桁のID**をご用意ください。